

[En novembre]

Passage de Retz, Paris III^e La Terre à cœur ouvert

Prise de conscience réelle ou simple phénomène de mode, l'écologie est au cœur des préoccupations actuelles. Dans un tel contexte, le Prix Pictet, concours international de photographie consacré au développement durable, était voué au succès.

Créé l'an dernier par une banque suisse, le Prix Pictet a rapidement attiré le gotha de la photographie engagée. Les plus cyniques diront que la somme allouée au vainqueur du concours (environ 60000 euros) y est pour beaucoup. Nous préférons croire que l'intérêt des photographes pour la cause environnementale ne répond pas à un effet de mode. Du reste, il suffit de regarder les dates de réalisation des reportages de la sélection finale (de 1991 à 2009) pour s'en convaincre.

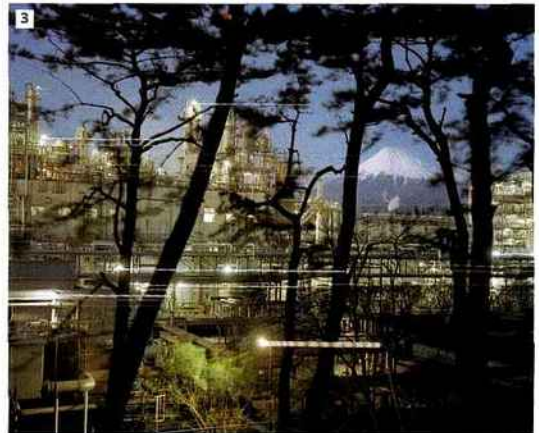
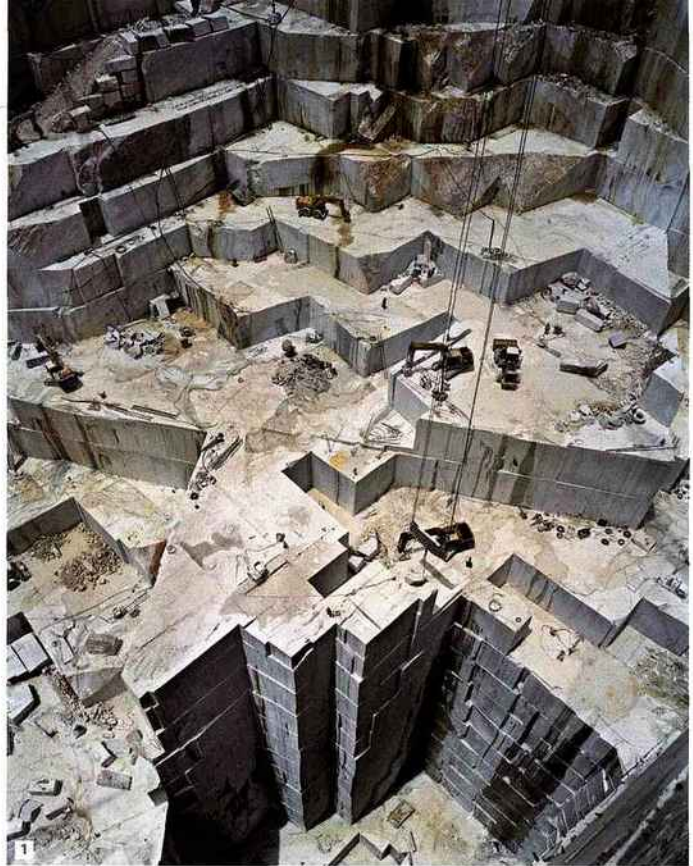
À l'heure où nous écrivons ces lignes, nous ne connaissons pas le lauréat du deuxième Prix Pictet,

celui-ci sera annoncé par Kofi Annan, président honoraire du prix, le 22 octobre. La cérémonie aura lieu au Passage de Retz qui accueillera dans la foulée l'exposition réunissant les travaux des douze finalistes.

S'ils sont en majorité d'origine anglo-saxonne, ces douze photographes ont rendu des copies d'une grande variété géographique, s'intéressant aussi bien à l'exploitation du pétrole au Nigéria qu'à l'évolution du paysage bordant le Yangtze. Il faut dire que le thème du concours ("la terre") leur laissait une belle marge de manœuvre...

De l'ensemble de ces travaux, on retiendra surtout leur qualité plastique. Ne nous leurrions pas, jamais une image ne résoudra un problème écologique, mais du soin apporté à sa composition dépend sa capacité à frapper les esprits.

Du 23 octobre au 24 novembre.
Passage de Retz, 9, rue Chariot, 75003 Paris.
Tél. 01-48-04-37-99.



1 - Iberia Quarries #3, Cochicho Co, Pardais, Portugal, 2006 © Edward Burtynsky

De 1991 à 2006, le Canadien Edward Burtynsky a photographié des carrières, abandonnées ou actives, à travers l'Amérique, l'Europe et l'Inde.

2 - Raffinerie à Fuji City © Chris Steele-Perkins

Chris Steele-Perkins joue sur l'opposition entre le monde moderne et la beauté naturelle du Mont Fuji qui apparaît dans chacune des photos de sa série.

3 - Bonny Island, Nigéria, 2006 © Ed Kashi

Avec la série "La course à l'or noir", Ed Kashi interroge l'impact environnemental et humain de cinquante ans d'exploitation du pétrole au Nigéria.

4 - Sugarcane © Christopher Anderson

Une réflexion sur les cycles de consommation au Venezuela, pays où l'économie est basée sur l'exploitation intensive des ressources naturelles.

